

BOS 新增单据如何生成凭证

本文概述

- 本文档适用于 K/3 12.0 BOS 系统
- 本文档讲述了如何在金蝶 K3 BOS 中新增加自定义的单据，并将其发布到 K/3 系统中，根据单据再生成凭证的基本流程，学习完本文档，您可以对其操作有一个清晰的认识。
- 关键字：K3 BOS 单据 生成凭证

版本信息

- 2009 年 10 月 25 日 V1.0 编写人：余娜
- 2009 年 11 月 5 日 V2.0 修改人：黄帅

版权信息

- 本文件使用须知

著作权人保留本文件的内容的解释权，并且仅将本文件内容提供给阁下个人使用。对于内容中所含的版权和其他所有权声明，您应予以尊重并在其副本中予以保留。您不得以任何方式修改、复制、公开展示、公布或分发这些内容或者以其他方式把它们用于任何公开或商业目的。任何未经授权的使用都可能构成对版权、商标和其他法律权利的侵犯。如果您不接受或违反上述约定，您使用本文件的授权将自动终止，同时您应立即销毁任何已下载或打印好的本文件内容。

著作权人对本文件内容可用性不附加任何形式的保证，也不保证本文件内容的绝对准确性和绝对完整性。本文件中介绍的产品、技术、方案和配置等仅供您参考，且它们可能会随时变更，恕不另行通知。本文件中的内容也可能已经过期，著作权人不承诺更新它们。如需得到最新的技术信息和服务，您可向当地的金蝶业务联系人和合作伙伴进行咨询。

著作权声明 著作权所有 2009 金蝶软件（中国）有限公司
所有权利均予保留

目 录

1 应用背景	3
2 操作流程	3
2.1 新增 BOS 单据	3
2.2 凭证数据来源设置	10
2.3 单据发布	14
2.4 新增单据并生成凭证	16
2.4.1 新增单据	16
2.4.2 生成凭证	18

1 应用背景

在日常业务操作过程中，常常会因为各种原因，企业需要根据自己的实际业务增加一些公司特有的单据，而金蝶 K/3 系统中自带的单据并不能满足用户的需求，此时就需要我们在金蝶 K3 BOS 中自定义单据，并将其发布到金蝶 K/3 界面来使用，这些单据该如何生成凭证呢，我们一起来探讨一下。

2 操作流程

2.1 新增 BOS 单据

登陆金蝶 K/3 主界面后，点击左上角的菜单栏【系统】，选择 K/3 BOS，系统弹出 K/3 的登陆界面，登录相应账套，如图-1、图-2 所示。

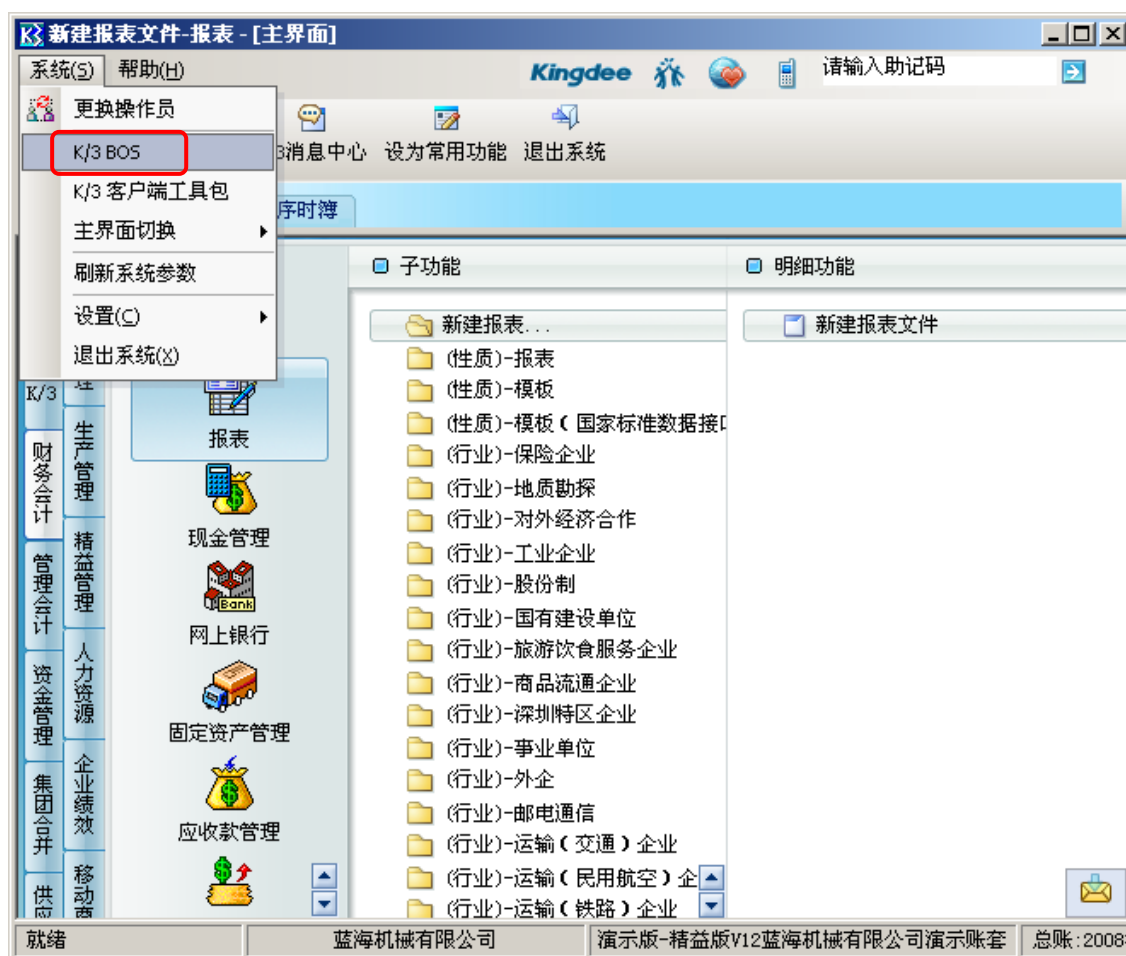


图-1 打开 K/3 BOS



图-2 登陆账套

本文以在 K/3 系统的子系统公用中增加一个简单的测试单据为例讲解，打开子系统的【公用】，如图-3 所示，进入金蝶 K/3 BOS 界面，选择视图菜单下的项目窗口，如图-4 所示。

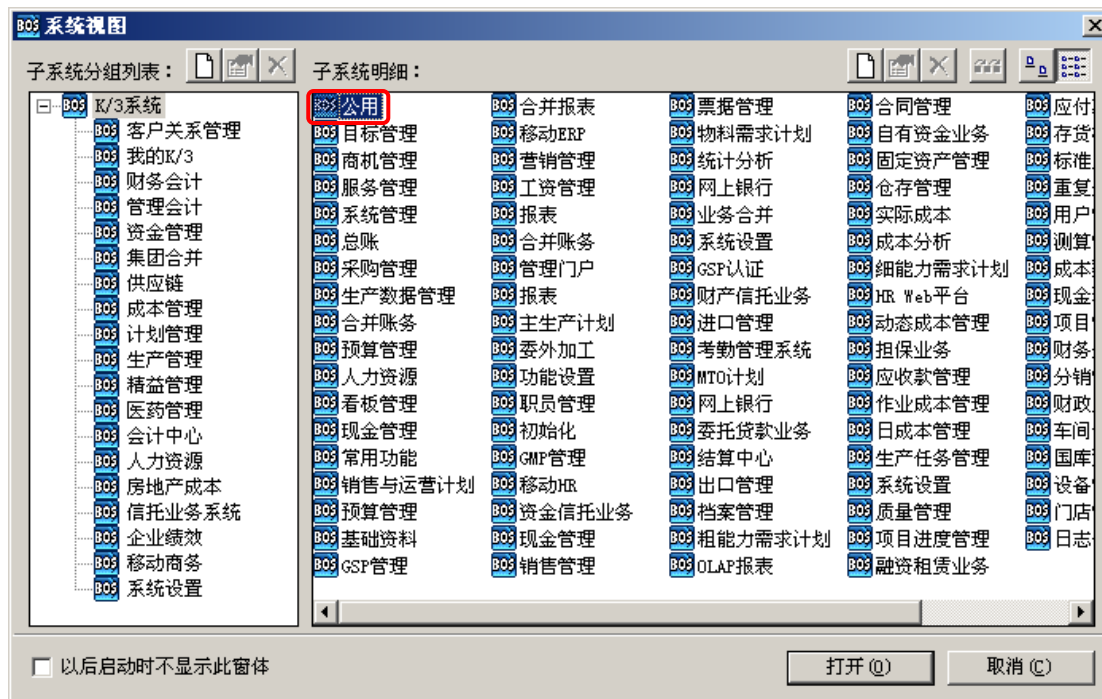


图-3 打开子系统明细

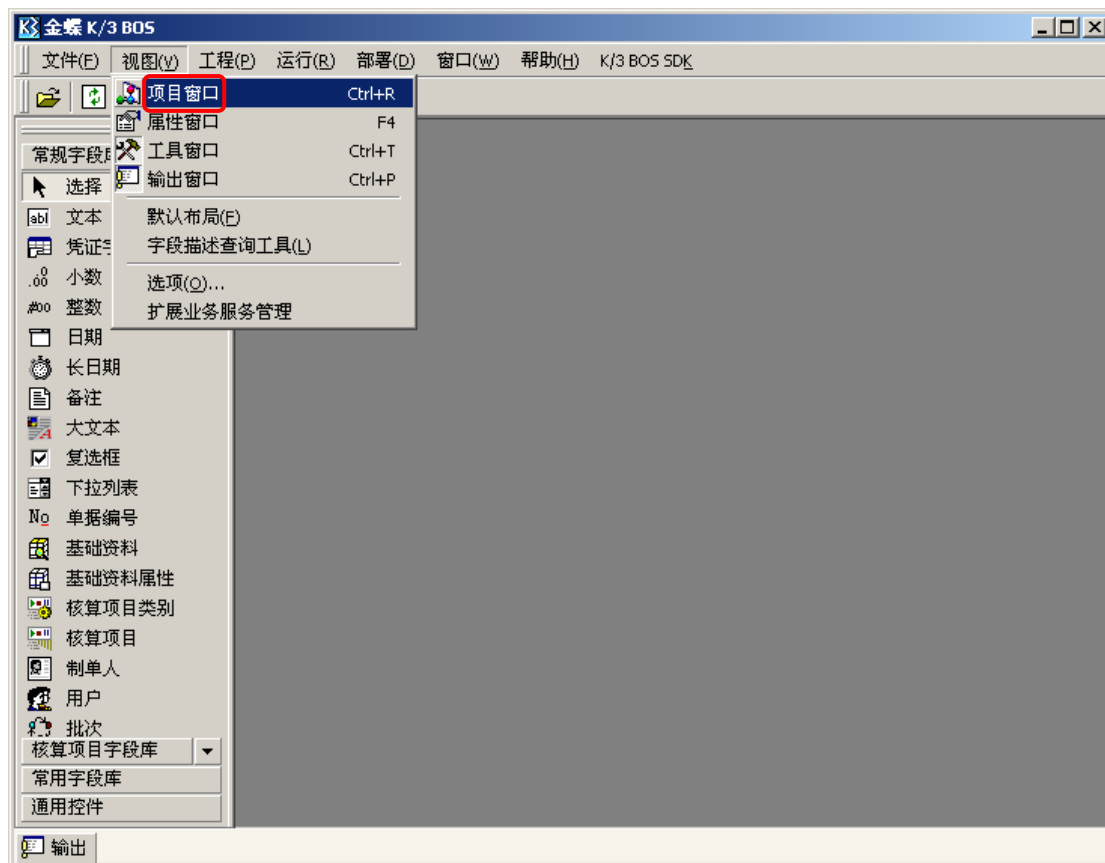


图-4 打开项目窗口

在项目窗口中，选中业务单据，然后点击右键，选择新建业务单据，新建业务单据时，系统提供两种方法，一是自己直接新建业务单据，二是复制已有单据模板，本例中我们直接选择新建业务单据，如图-5，图-6 所示。

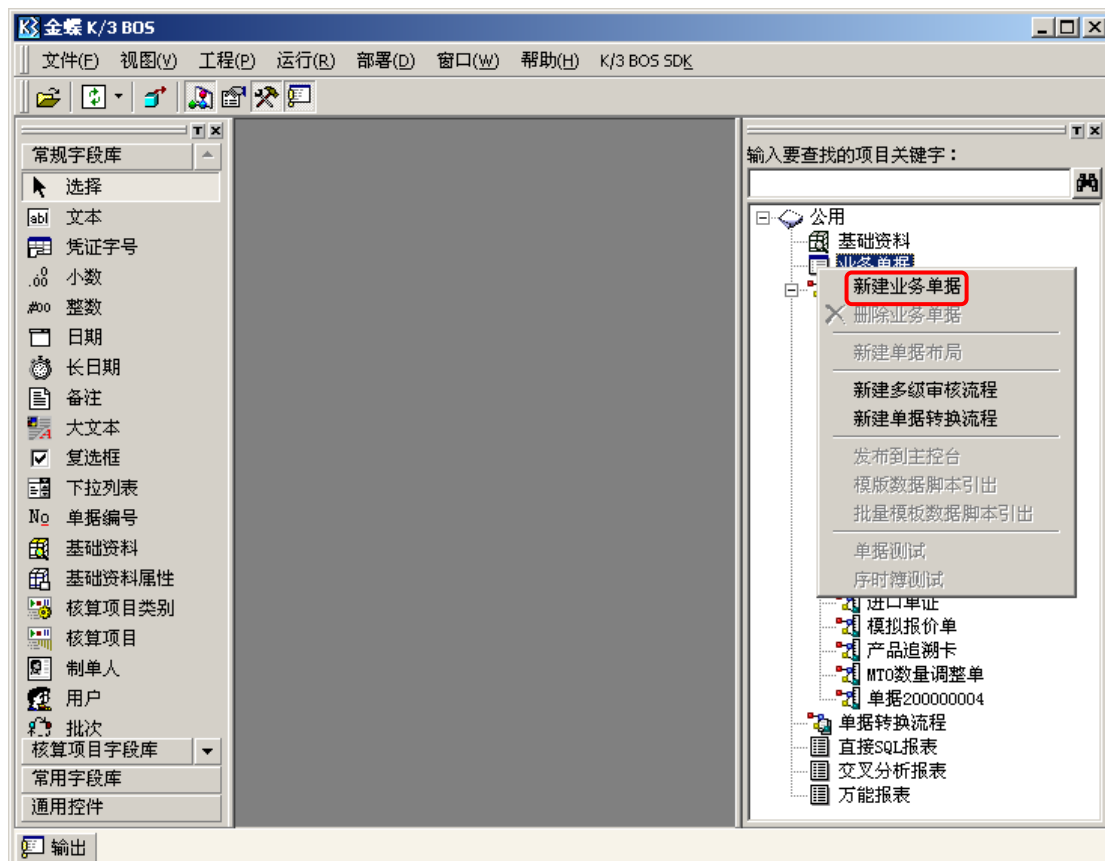


图-5 新建业务单据

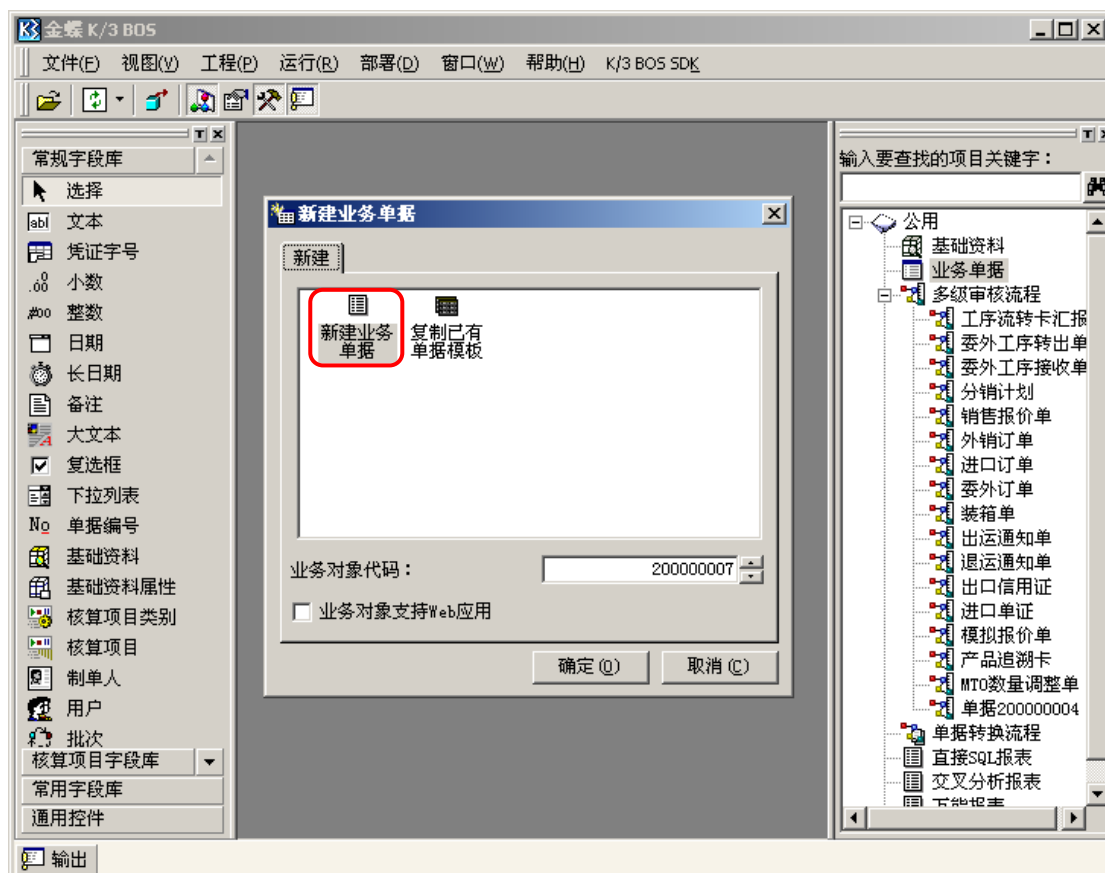


图-6 新建业务单据

新建一张简单的业务单据，我们可以直接从左边的“常规字段库”“核算项目字段库”以及“常用字段库中”选择我们需要的字段，直接将其拖拽到单据上即可。**注意：单据要生成凭证，必须要添加“凭证字号”字段（从工具箱——常规字段库选择“凭证字号”拖放到测试单据上）。**如图-7 所示。

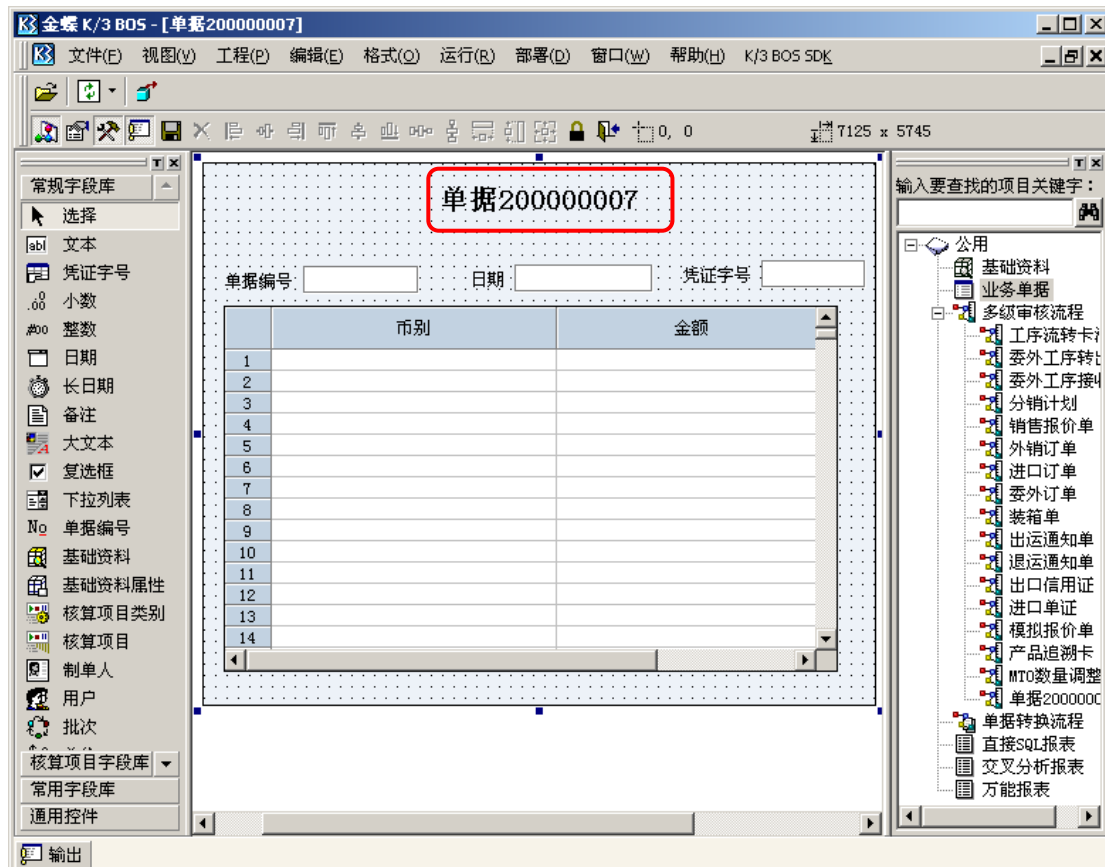


图-7 新建业务单据

由于凭证字号在录入单据时不需要在单据上显示，只需要在序时簿显示，因此在属性窗口中选择“凭证字号”后，对其属性的“可见性”，可设置单据录入时不可见，单据序时簿可见，如图-8。

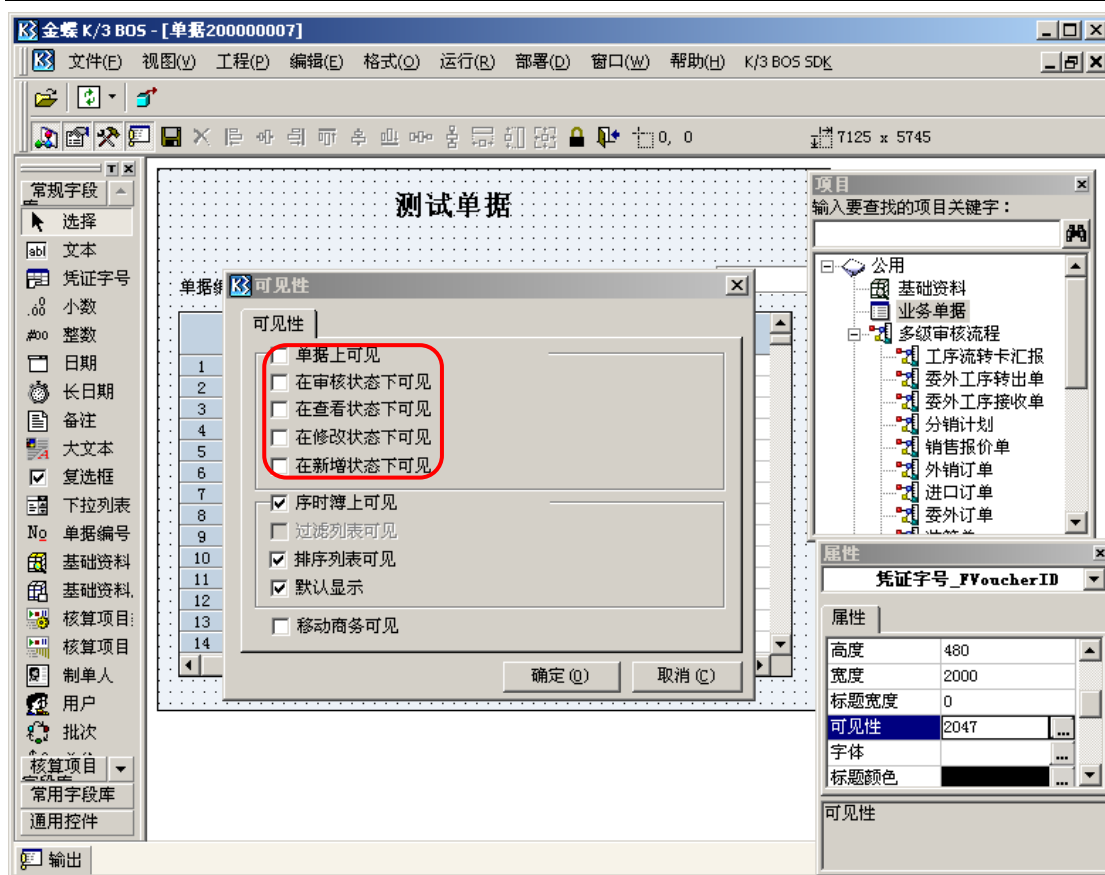


图-8 设置可见性

设置好单据后，我们还需要将对业务单据的操作类动作设置应用场景，如图 9、图 10 所示，要将“新增、修改、删除、生成凭证”等的使用场景设置并保存，否则在单据的序时簿界面菜单下没有相应的功能。

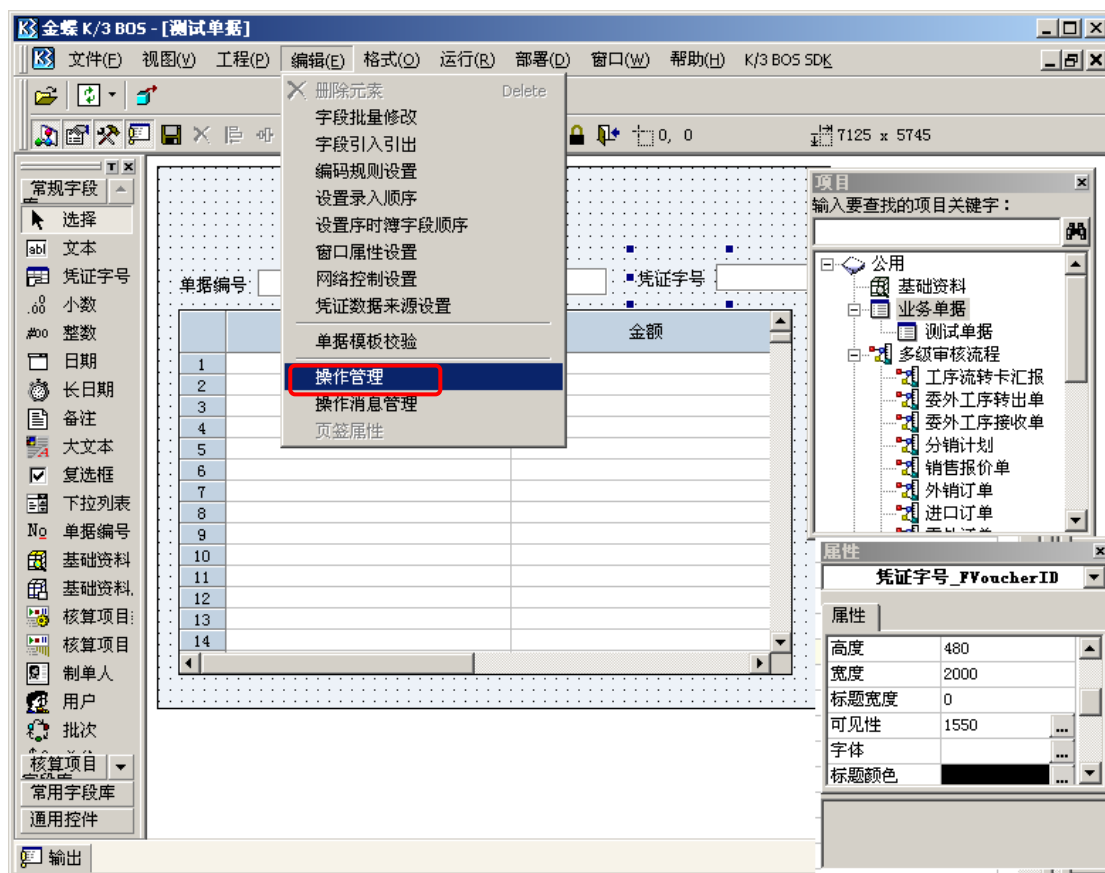


图-9 操作管理

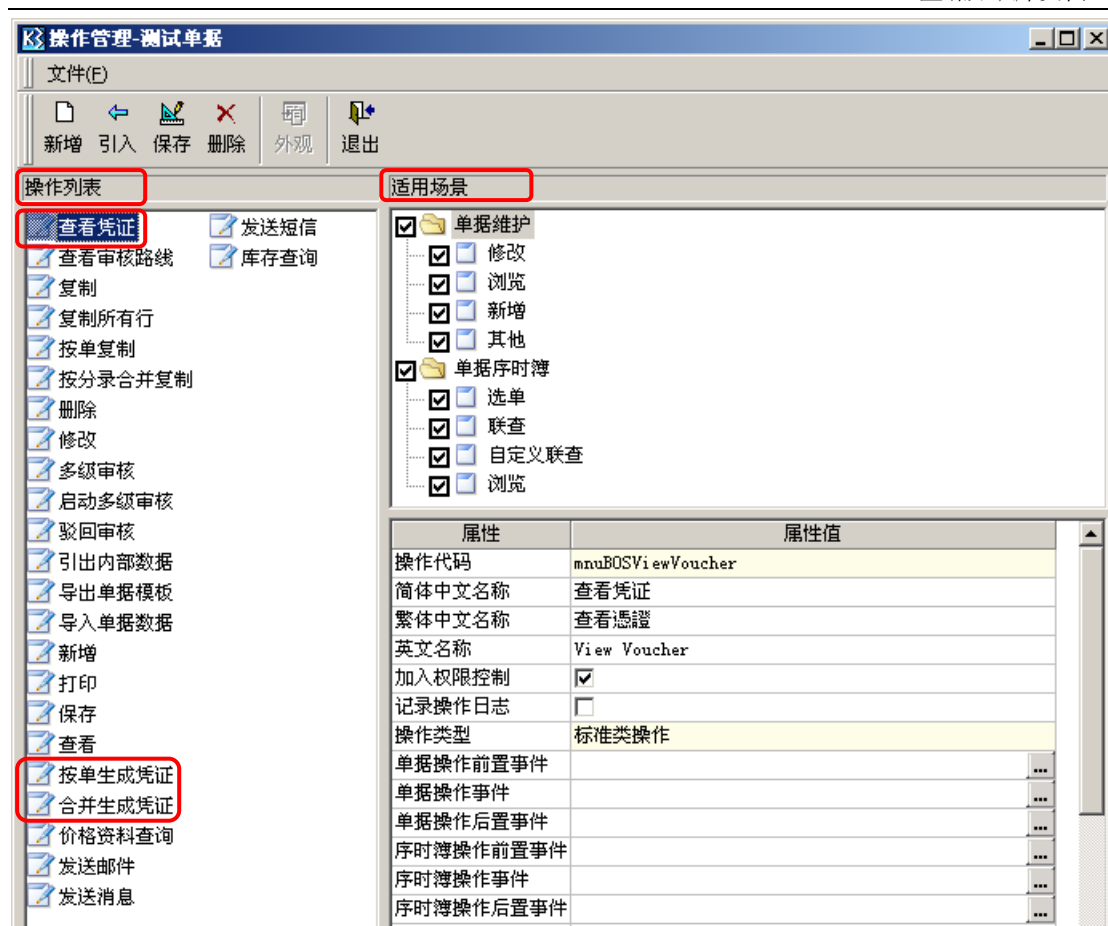


图-10 操作列表应用场景设置

2.2 凭证数据来源设置

新增加的 BOS 单据，要想能够生成凭证，不仅要在单据上设置凭证字号，还需要进行凭证数据来源设置，否则不能设计凭证模板。操作如图-11、图-12、图-13、图-14、图-15、图 16 所示。各字段含义如下：

来源表	必录字段，选择当前业务单据的单据头或单据体作为该条金额来源的来源表。
原币金额字段	必录字段，选择该条金额来源的原币金额字段。该字段将作为凭证模板金额来源的显示名称。
本位币金额字段	必录字段，选择该条金额来源的本位币金额字段。
币别字段	非必录字段，默认值为本位币币别。选择该条金额来源的币别字段。
汇率字段	非必录字段，默认值为当前币别的汇率。选择该条金额来源的汇率字段。
单位字段	非必录字段，默认值为空。选择该条金额来源的计量单位字段，与数量、单价组成一组关系，选择数量或单价字段时应设置该列。
数量字段	非必录字段，默认值为 0。选择该条金额来源的数量字段。
单价字段	非必录字段，默认值为 0。选择该条金额来源的单价字段。

检验值	非必填字段，默认值为 1.0。设定当前金额来源的检验值，用于凭证模板[检查模板平衡性]的校验依据。
会计期间取数依据	必填选项，选择业务单据子系统，用以判断凭证业务期间是否正确。
单据业务日期字段	必填选项，显示当前单据所有必填日期字段，选择业务单据日期。

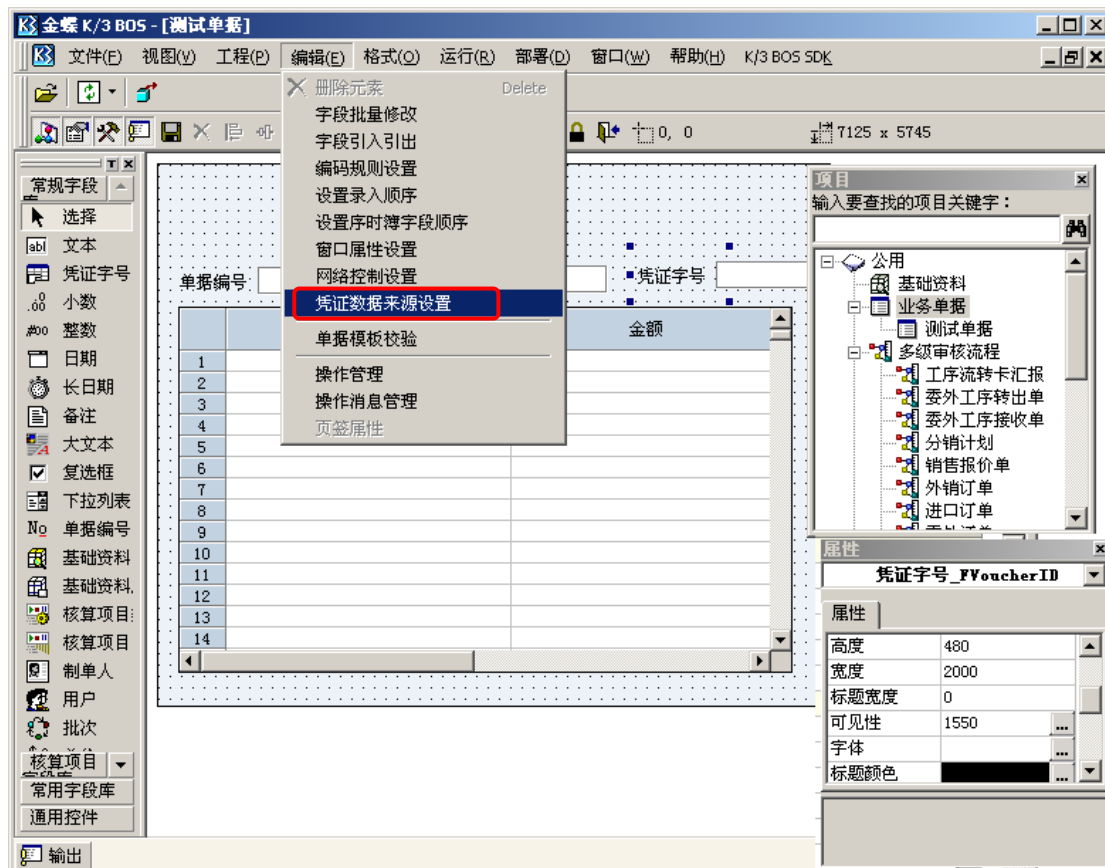


图-11 凭证数据来源设置

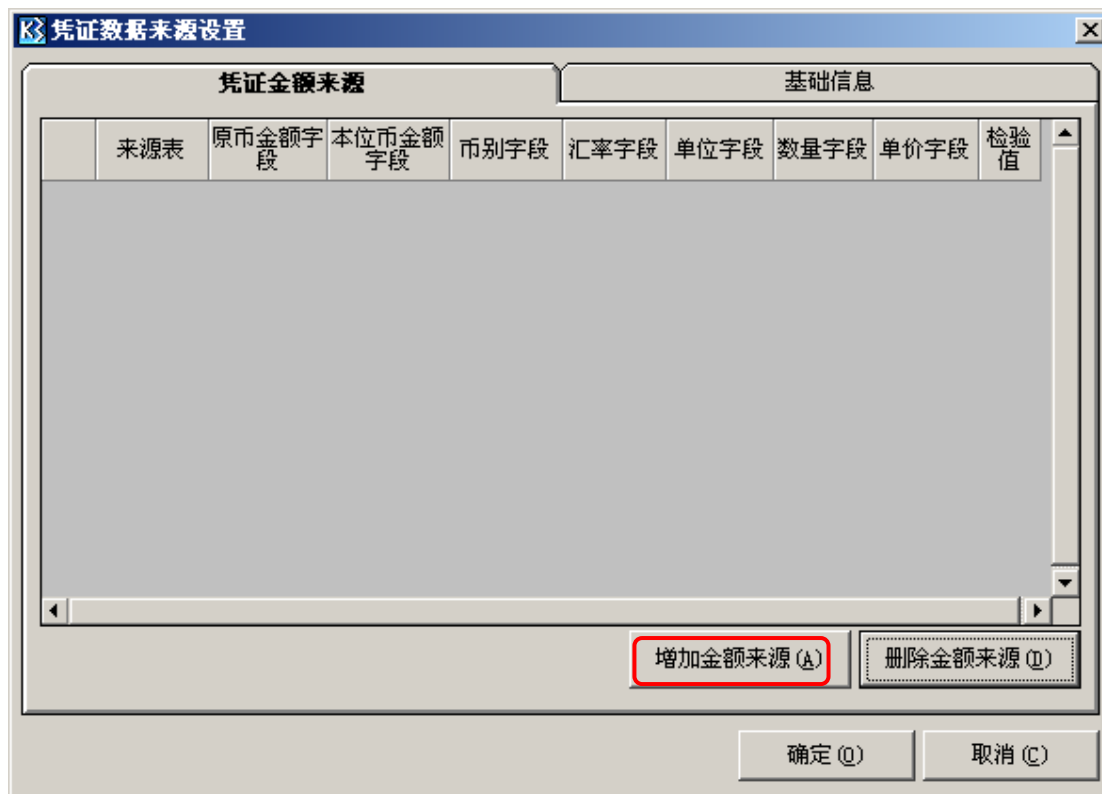


图-12 增加金额来源

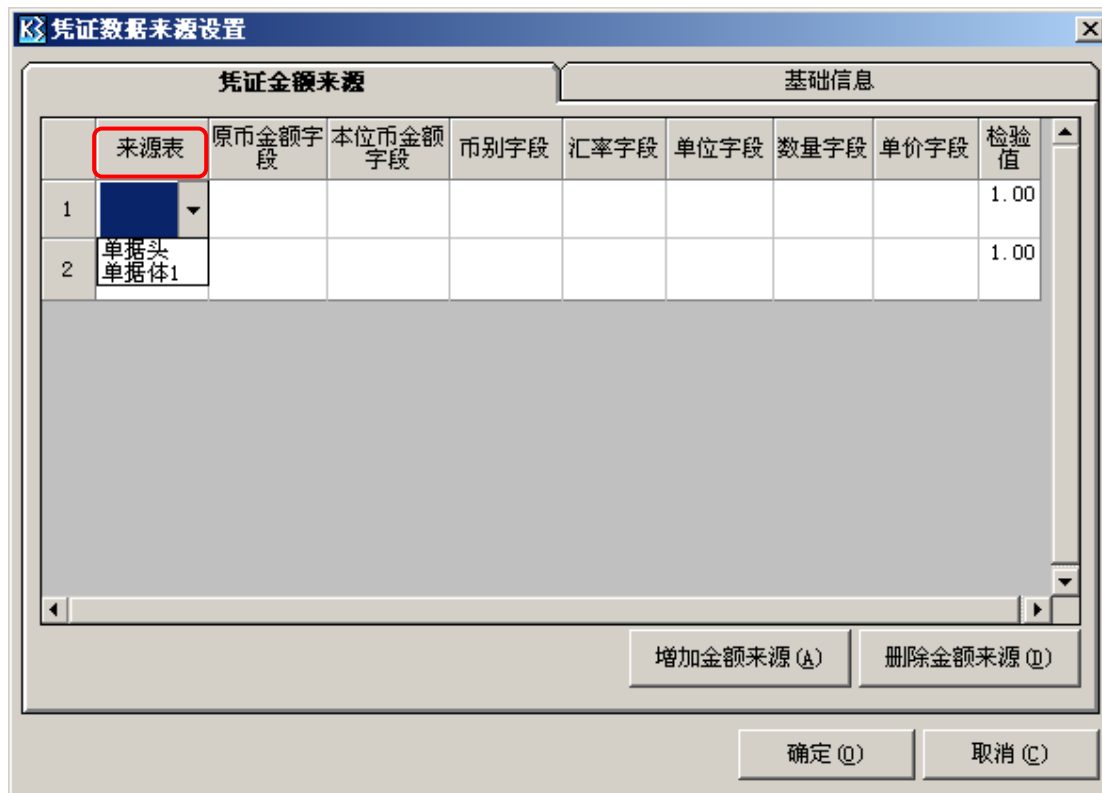


图-13 来源设置

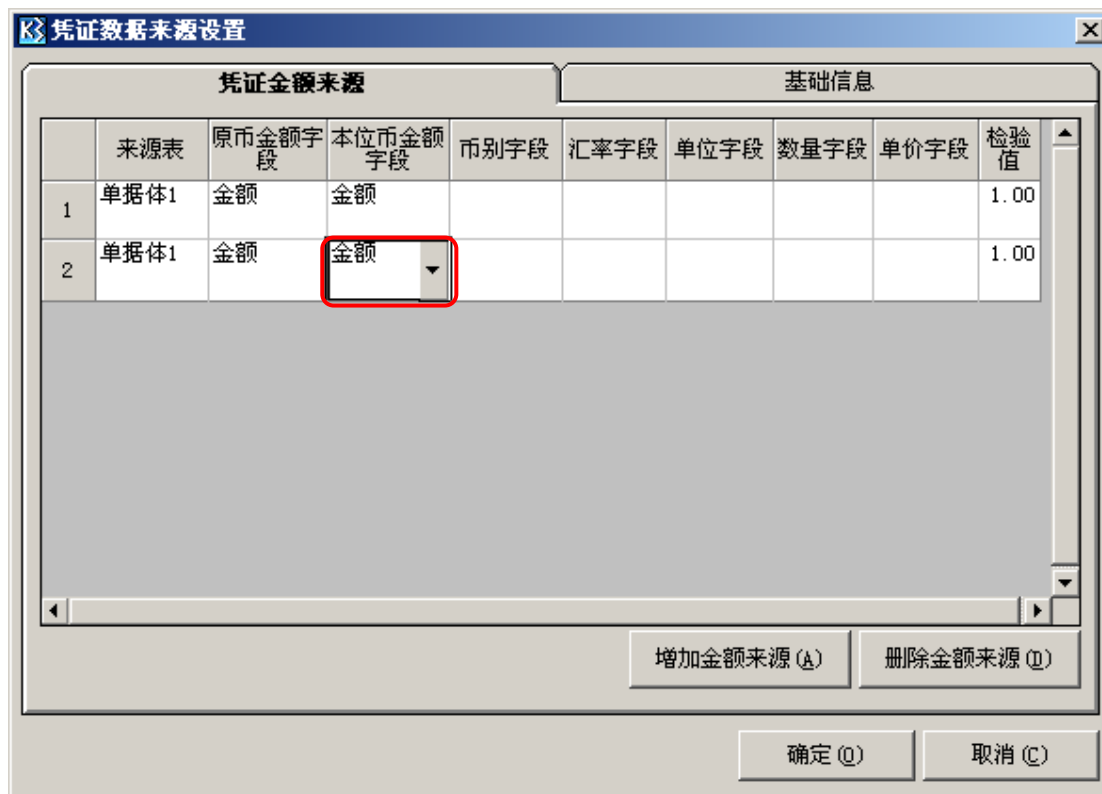


图-14 来源设置

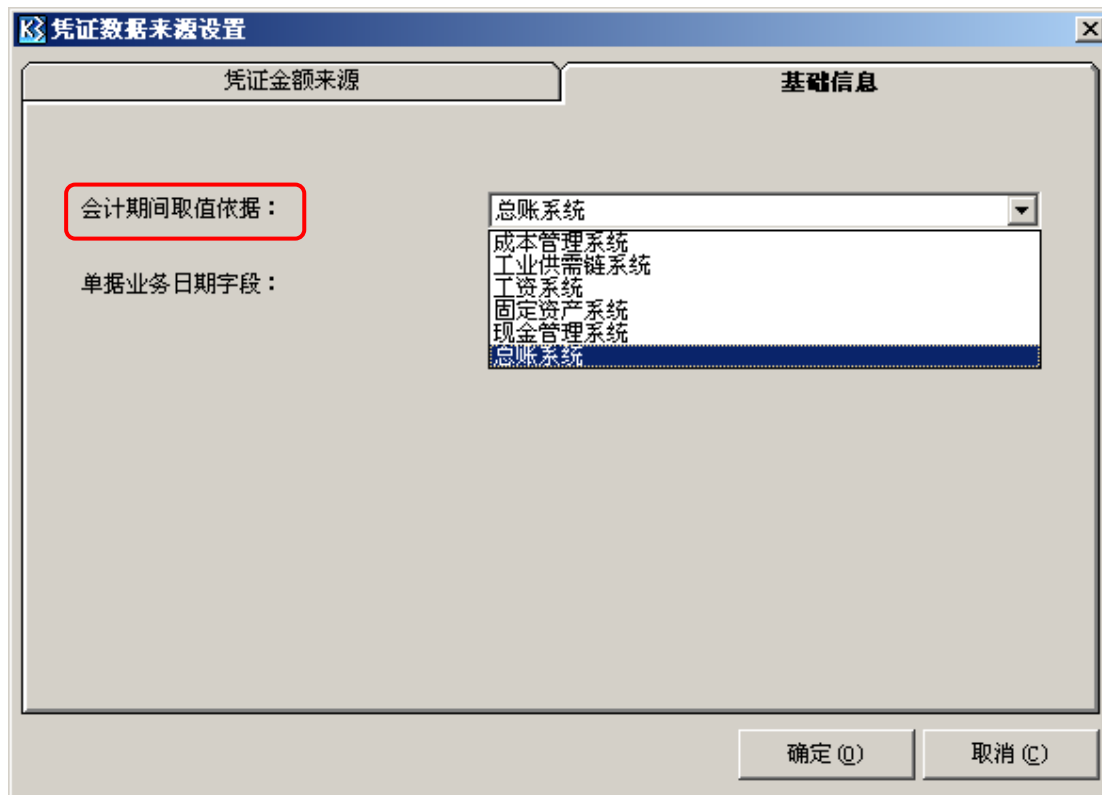


图-15 基础信息设置

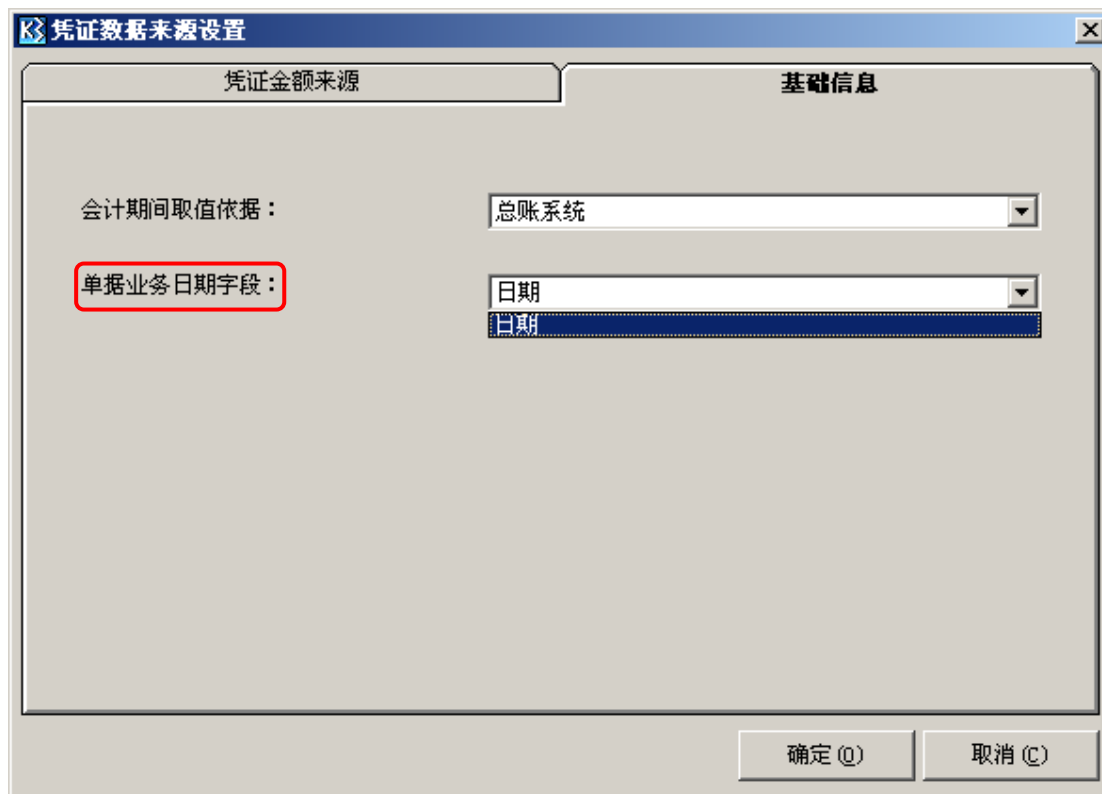


图-16 基础信息设置

注意：只有设置为必录项的日期，在单据业务日期字段才能选择到。

2.3 单据发布

自定义的单据，如果要在 K3 主控台中使用，需要发布到 K/3 主控台才行，否则在 K/3 系统中无法使用。发布到主控台通过【部署】菜单下的“发布到主控台”来操作，如图-17 所示。

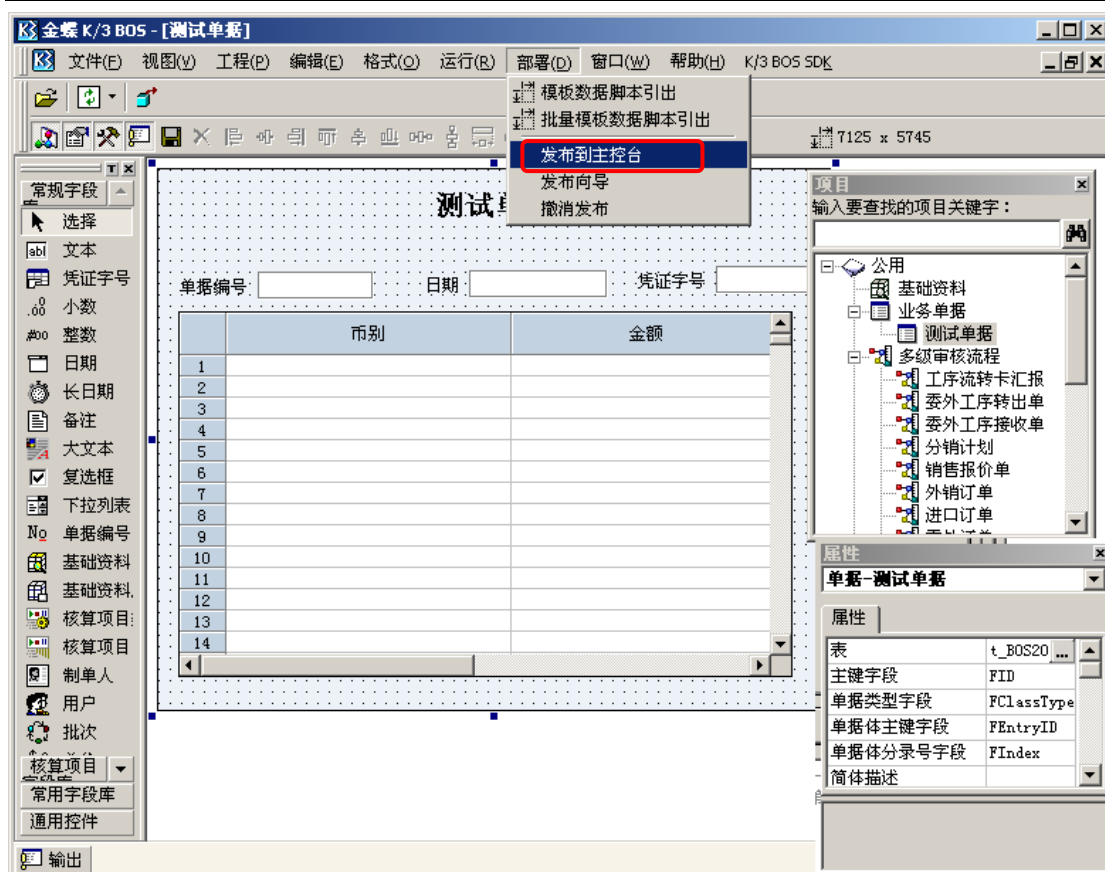


图-17 单据发布

勾选需要发布的业务单据，选中发布的目标系统、发布的目标子系统以及发布的目标子功能模块，然后再选中将要发布的功能，点击“添加”按钮，然后点击发布即可。本例中我们将测试单据发布到财务会计的总账模块，子功能选择测试单据，所发布的功能为测试单据-维护和测试单据-新增，如图-18 所示。

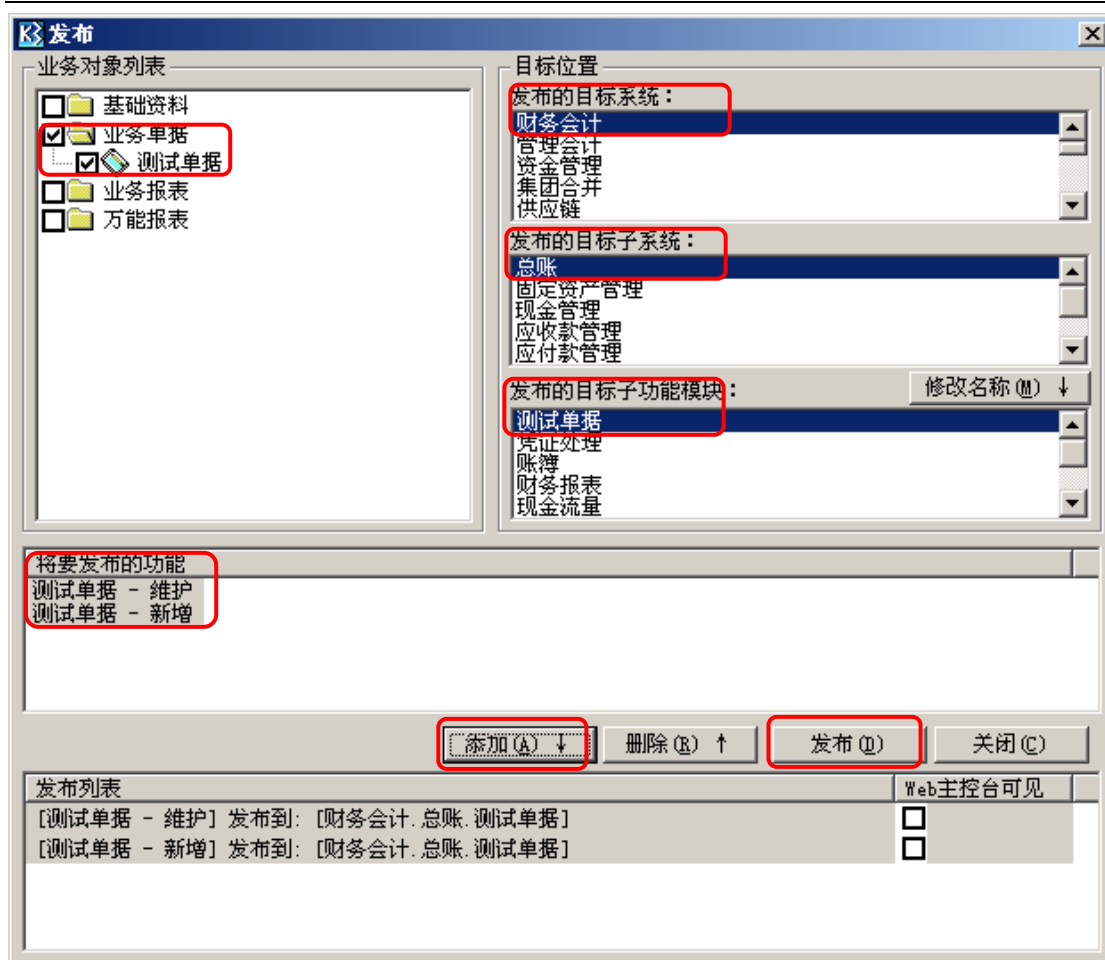


图-18 测试单据发布

2.4 新增单据并生成凭证

2.4.1 新增单据

测试单据按照上述操作后，我们登录到主控台后，总账模块的子功能多了测试单据这个功能，如图-19 所示。

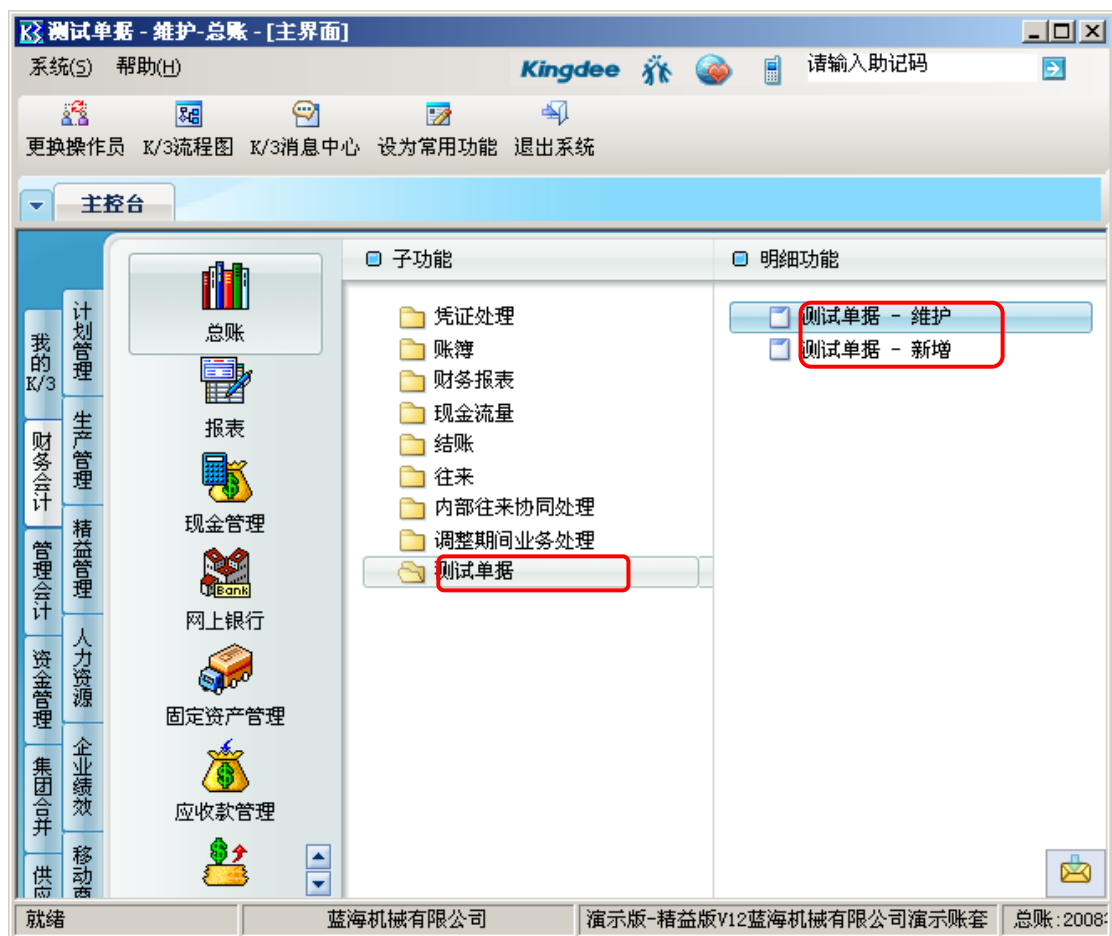


图-19 测试单据

新增加两张 11 月份的测试，如图-20。

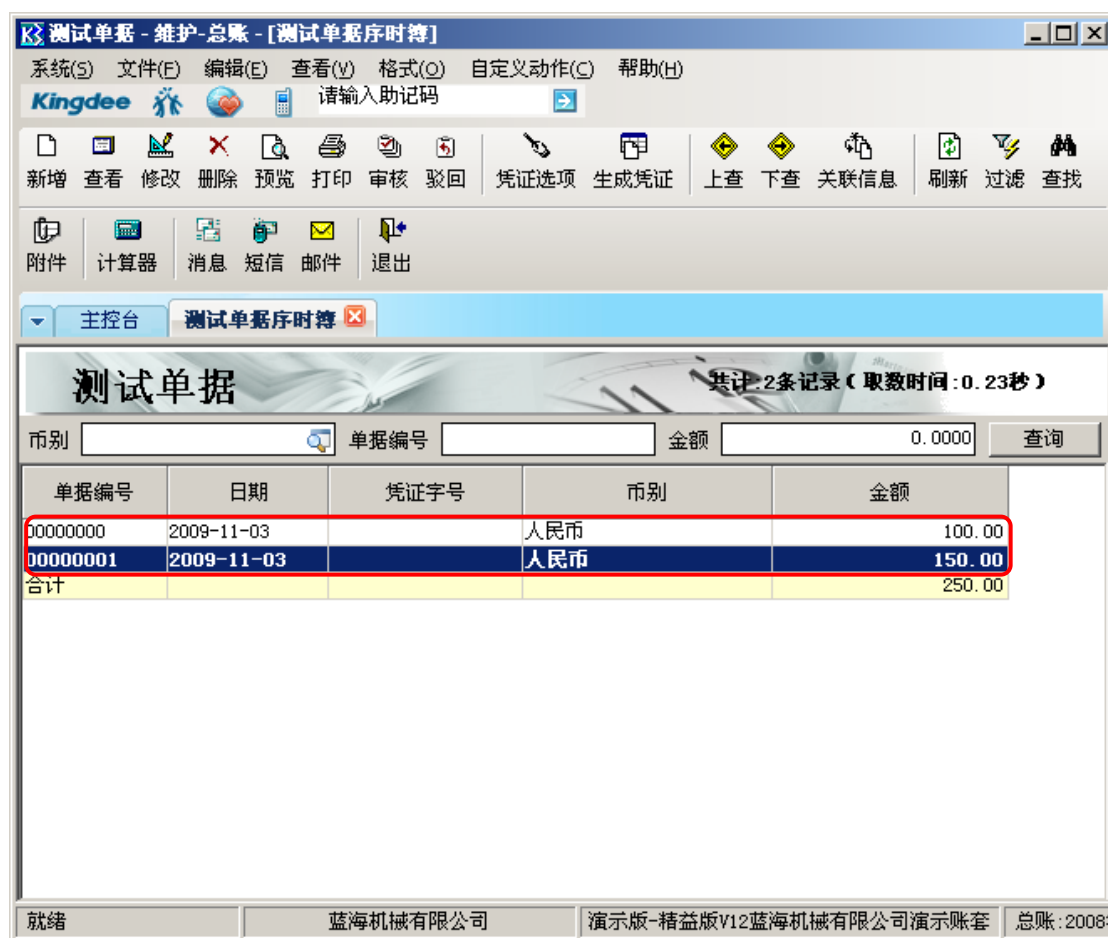


图-20 新增单据

2.4.2 生成凭证

BOS 单据生成凭证需要设置凭证模板，否则也不能生成凭证。在测试单据序时簿中，【编辑】菜单下有“生成凭证选项”，在“生成凭证选项”中，分为“异常处理”、“默认模板”、“模板选择”、“科目合并”、“凭证模式”五个页签，如图-21、图-22、图 23、图 24、图 25、图 26 所示，我们可以设置选择凭证模板的方式，也可以设置汇总生成凭证的科目显示和科目合并方式。

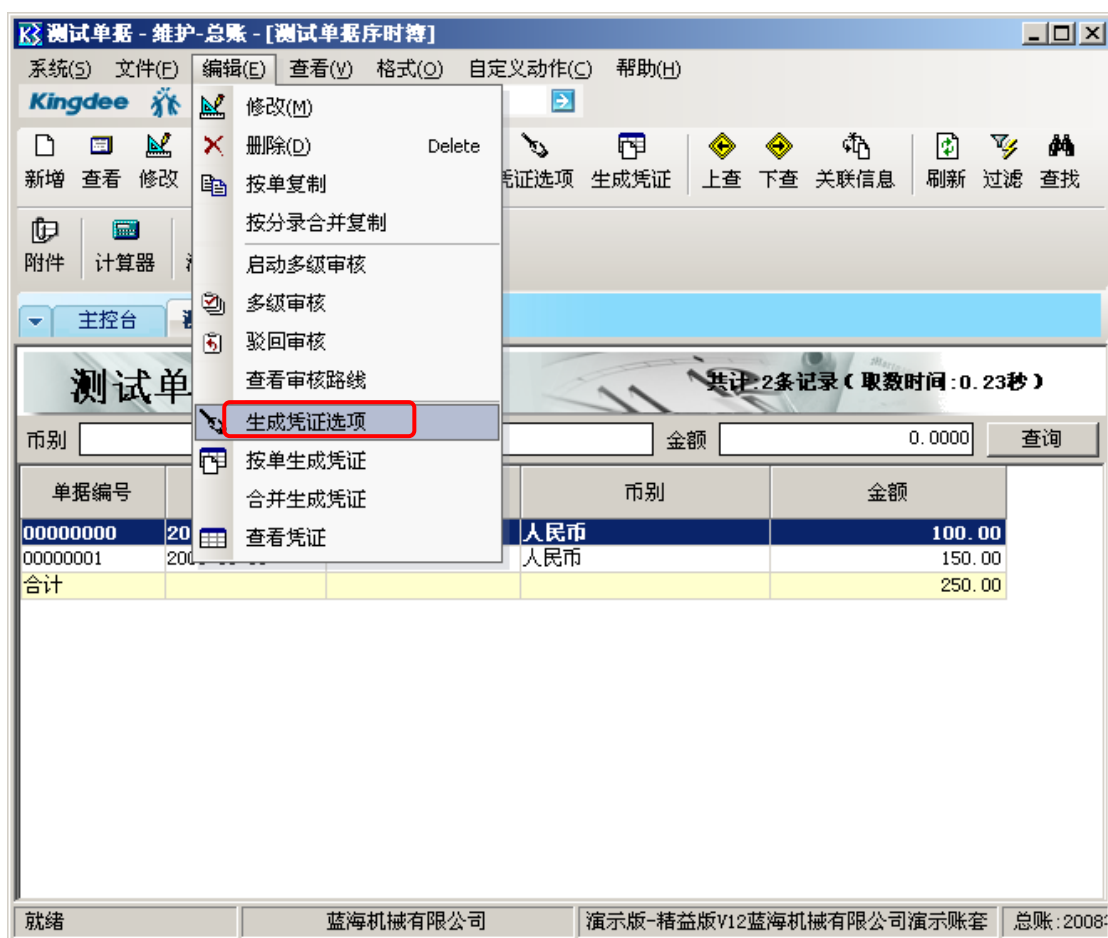


图-21 生成凭证选项

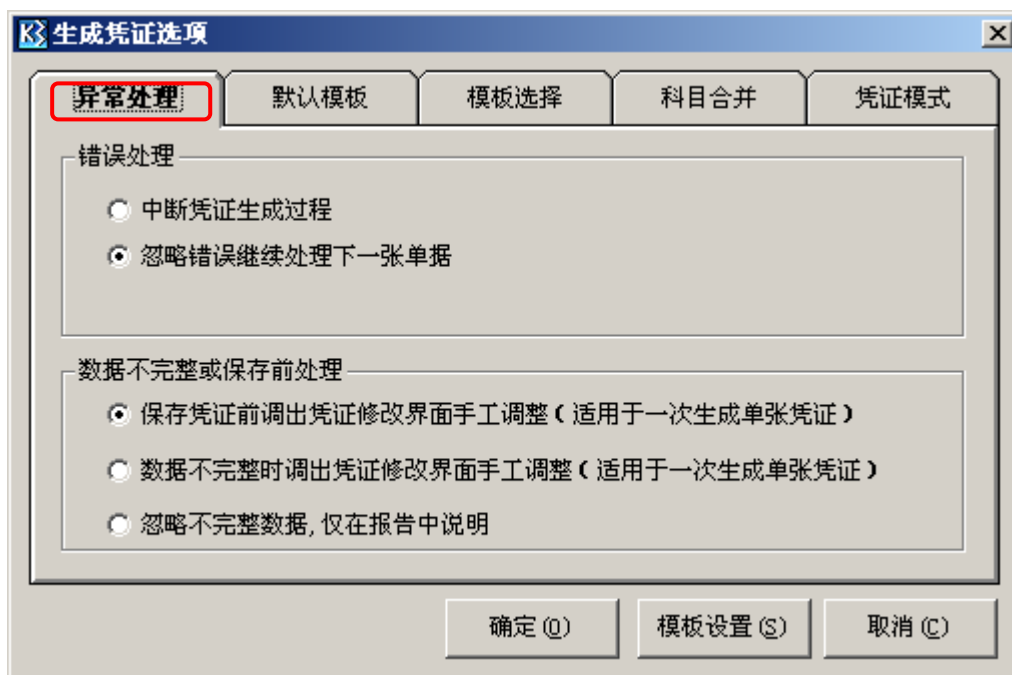


图-22 异常处理页签

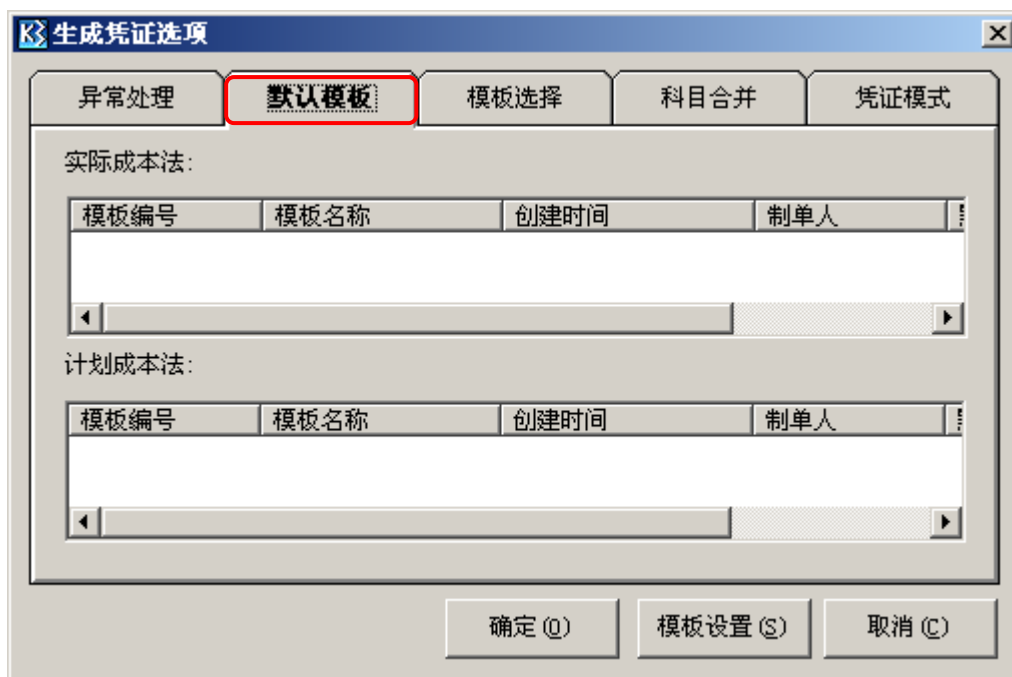


图-23 默认模板页签

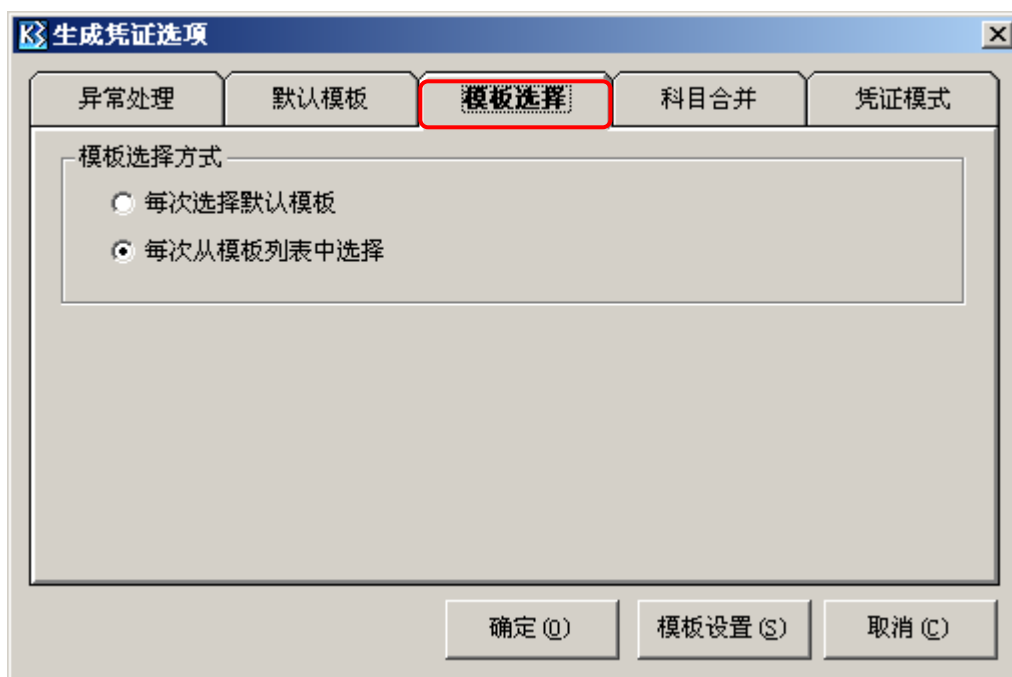


图-24 模板选择页签

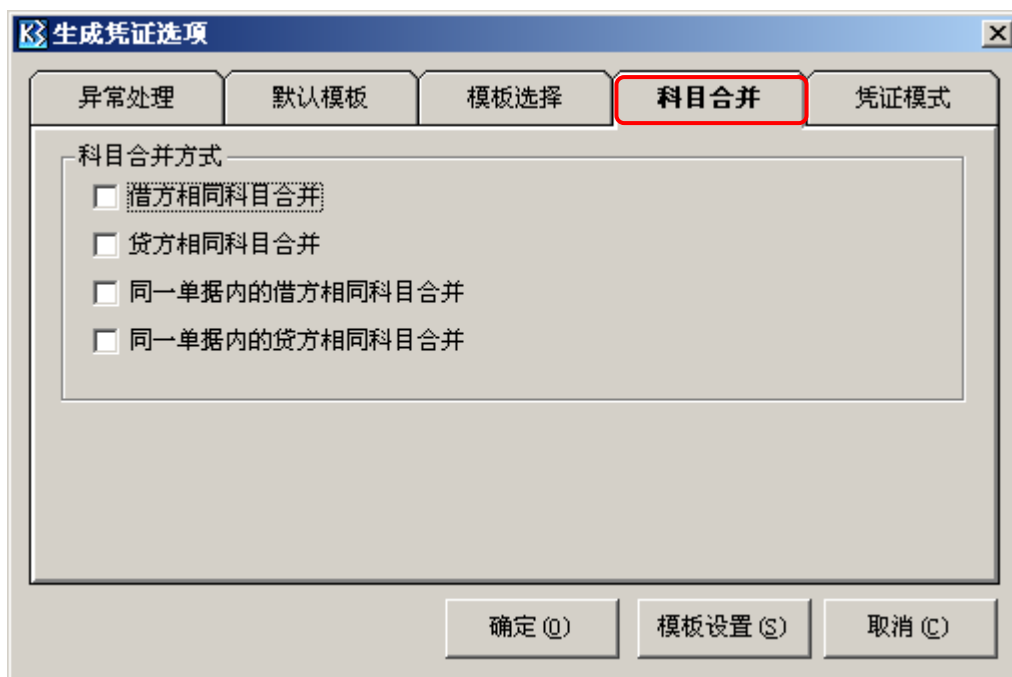


图-25 科目合并页签

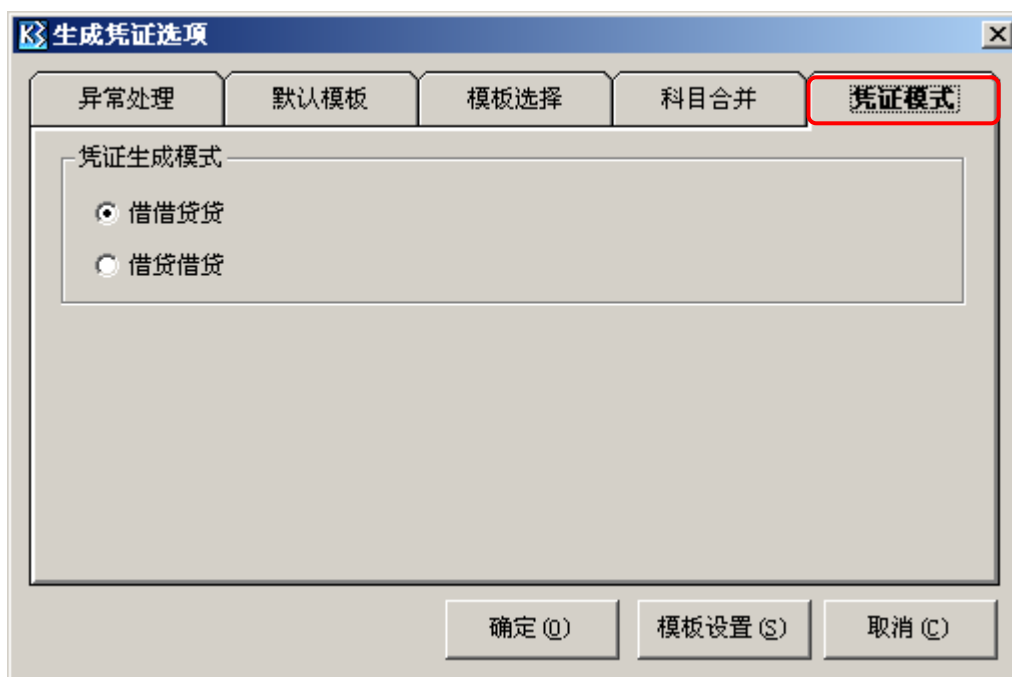


图-26 凭证模式页签

生成凭证前，要通过模板设置，设置新增单据的凭证模板，点击“模板设置”，如图-27，进入凭证模板设置界面，如图-28 所示。

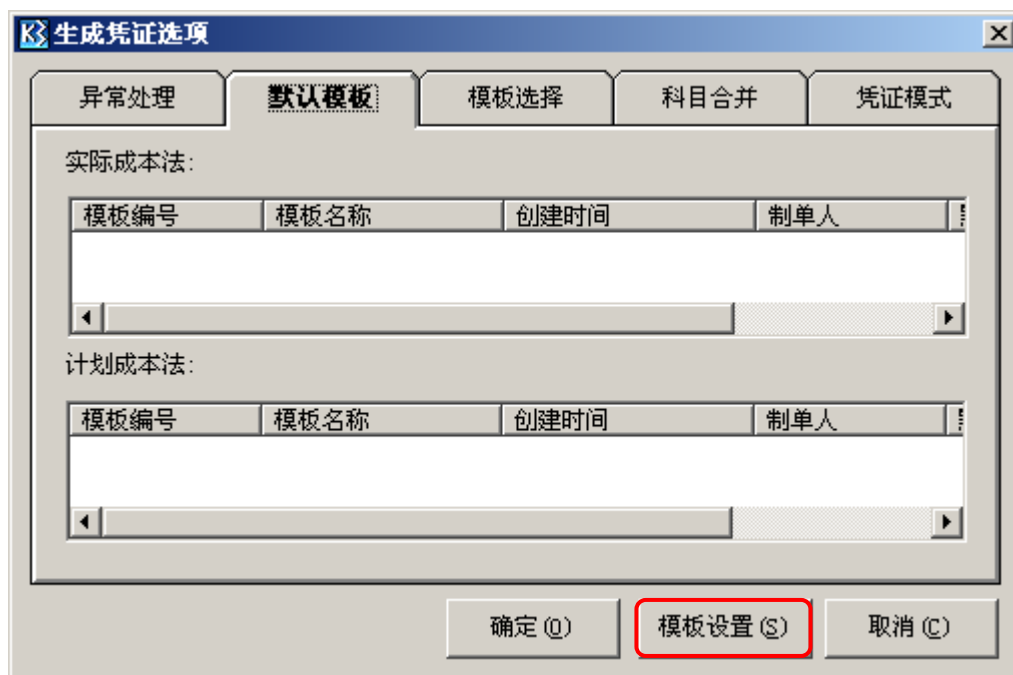


图-27 凭证模板设置

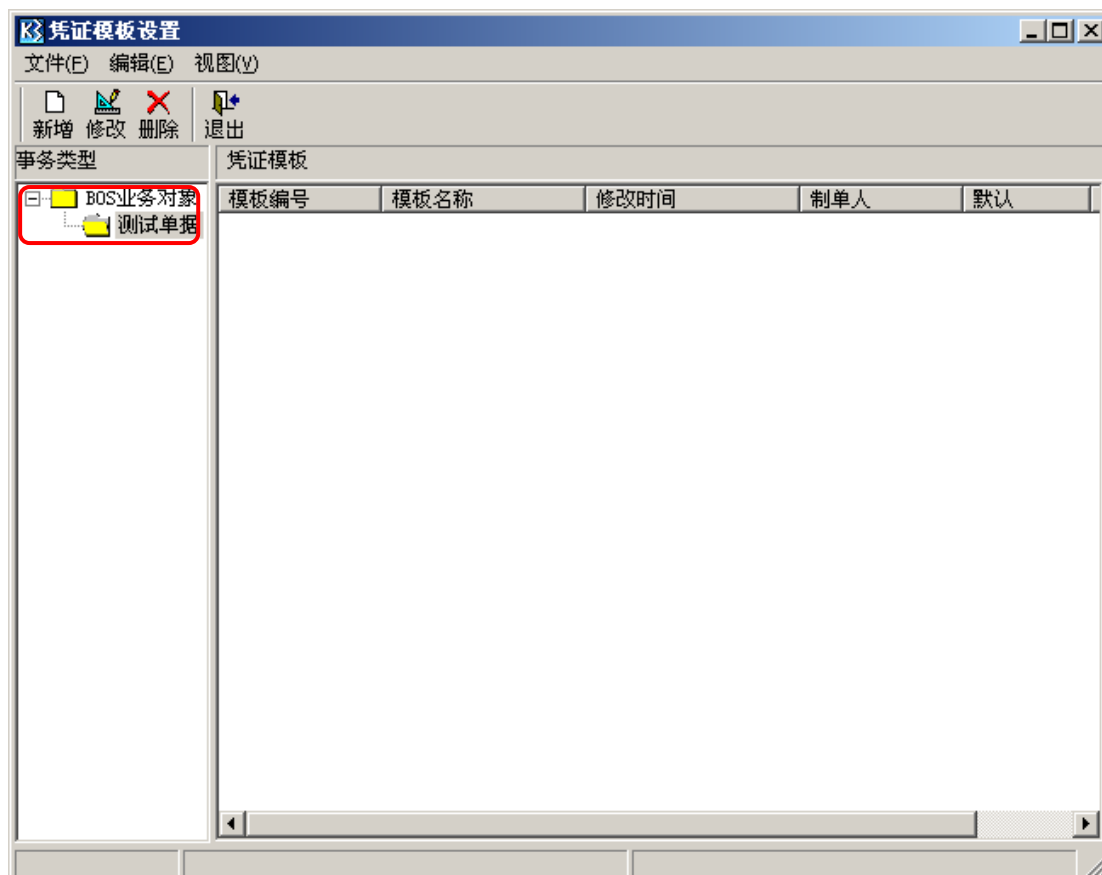


图-28 凭证模板设置

选中测试单据，新增凭证模板，并将设置好的凭证模板设为默认模板，如图-29、图-30。



凭证模板

文件(F) 编辑(E) 查看(V)

新增 保存 删除 添加 查看 退出

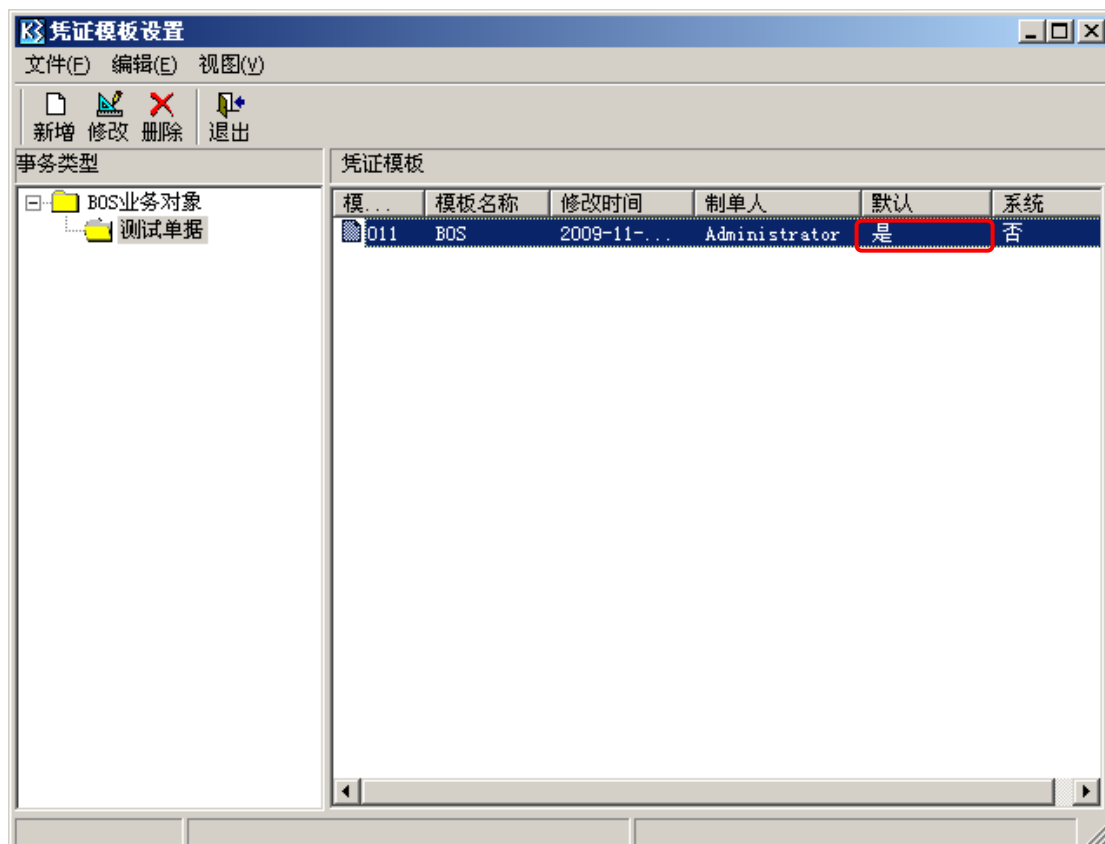
记账凭证模板

模板编号 011 模板名称 BOS 凭证字: 记

科目来源	科目	借贷方向	金额来源	摘要	核算项目
凭证模板	库存现金	借	金额		
凭证模板	其他应收款	贷	金额		

计价方法 实际成本 事务类型 测试单据 制单人 administrator

图-29 新增凭证模板



凭证模板设置

文件(F) 编辑(E) 视图(V)

新增 修改 删除 退出

事务类型

- BOS业务对象
 - 测试单据

凭证模板

模...	模板名称	修改时间	制单人	默认	系统
011	BOS	2009-11-...	Administrator	是	否

图-30 设置默认凭证模板

设置好凭证模板，即可生成凭证，选中一张单据，点击“生成凭证”跳出凭证模板的选择界面，选择模板后，点击“确定”，即可生成一张凭证，如图-31、图-32、图-33。

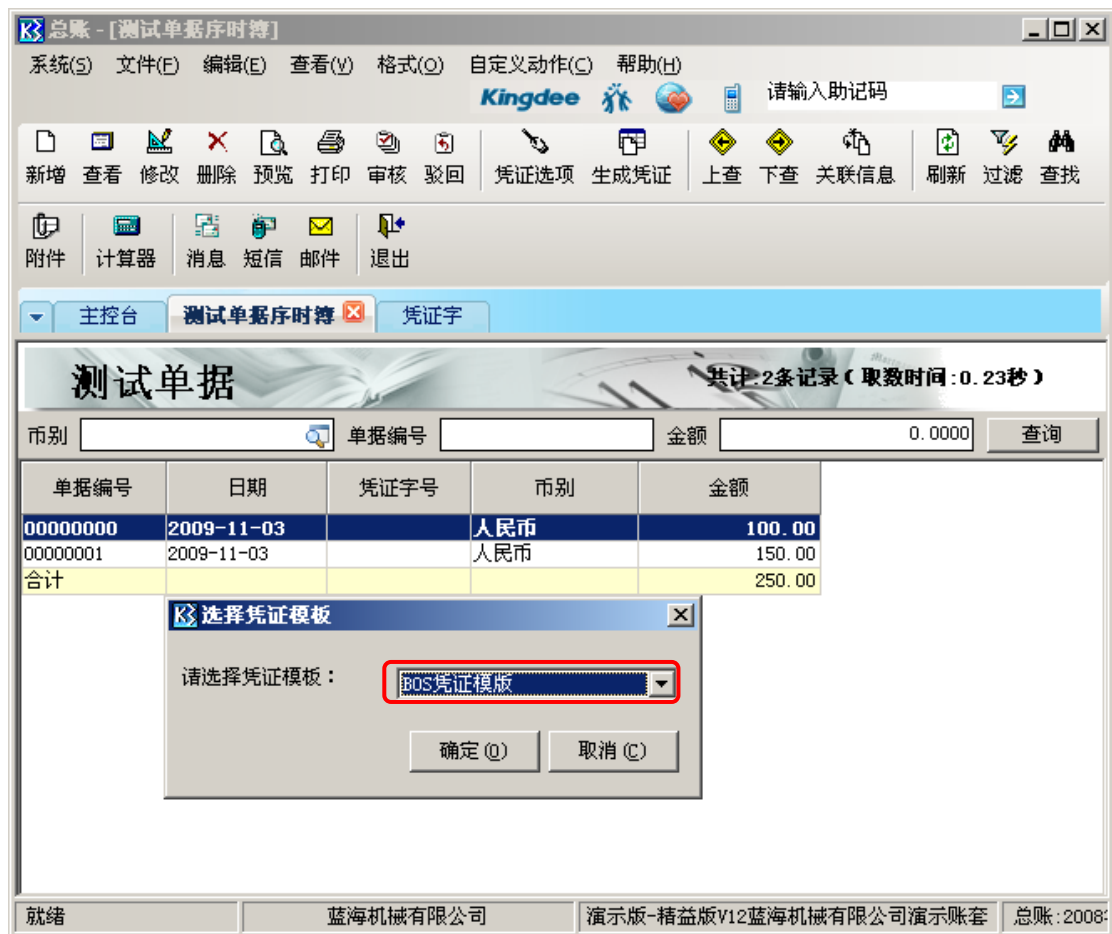


图-31 生成凭证

记账凭证 - 新增

参考信息: 业务日期: 2009年11月3日 日期: 2009年11月3日 2009年第11期

发送邮件: 记 凭证号: 1 附件数: 1 序号: 0

摘要	科目	借方	贷方
1 [单据编号]	1001 - 库存现金	10000	
2	1222 - 其他应收款		10000
合计: 壹佰元整		10000	10000

结算方式: 经办:
 结算号: 往来业务:

审核: 过账: 出纳: 制单: administrator 核准:
 蓝海机械有限公司 2008年2期 administrator

图-32 生成凭证

总账 - [测试单据序时簿]

系统(S) 文件(F) 编辑(E) 查看(V) 格式(O) 自定义动作(C) 帮助(H)

Kingdee 请输入助记码

新增 查看 修改 删除 预览 打印 审核 驳回 凭证选项 生成凭证 上查 下查 关联信息 刷新 过滤 查找

附件 计算器 消息 短信 邮件 退出

主控台 测试单据序时簿 凭证字

测试单据 共计: 2条记录 (取数时间: 0.55秒)

币别: 单据编号: 金额: 0.0000 查询

单据编号	日期	凭证字号	币别	金额
00000000	2009-11-03	记-1	人民币	100.00
00000001	2009-11-03		人民币	150.00
合计				250.00

就绪 蓝海机械有限公司 演示版-精益版V12蓝海机械有限公司演示账套 总账: 2008

图-33 凭证字号的反填

如果需要汇总生成凭证，只要选中要汇总生成凭证的单，然后点击编辑菜单下的“合并生成凭证”，即可按照生成凭证选项中的设置生成凭证，如图-34 所示。

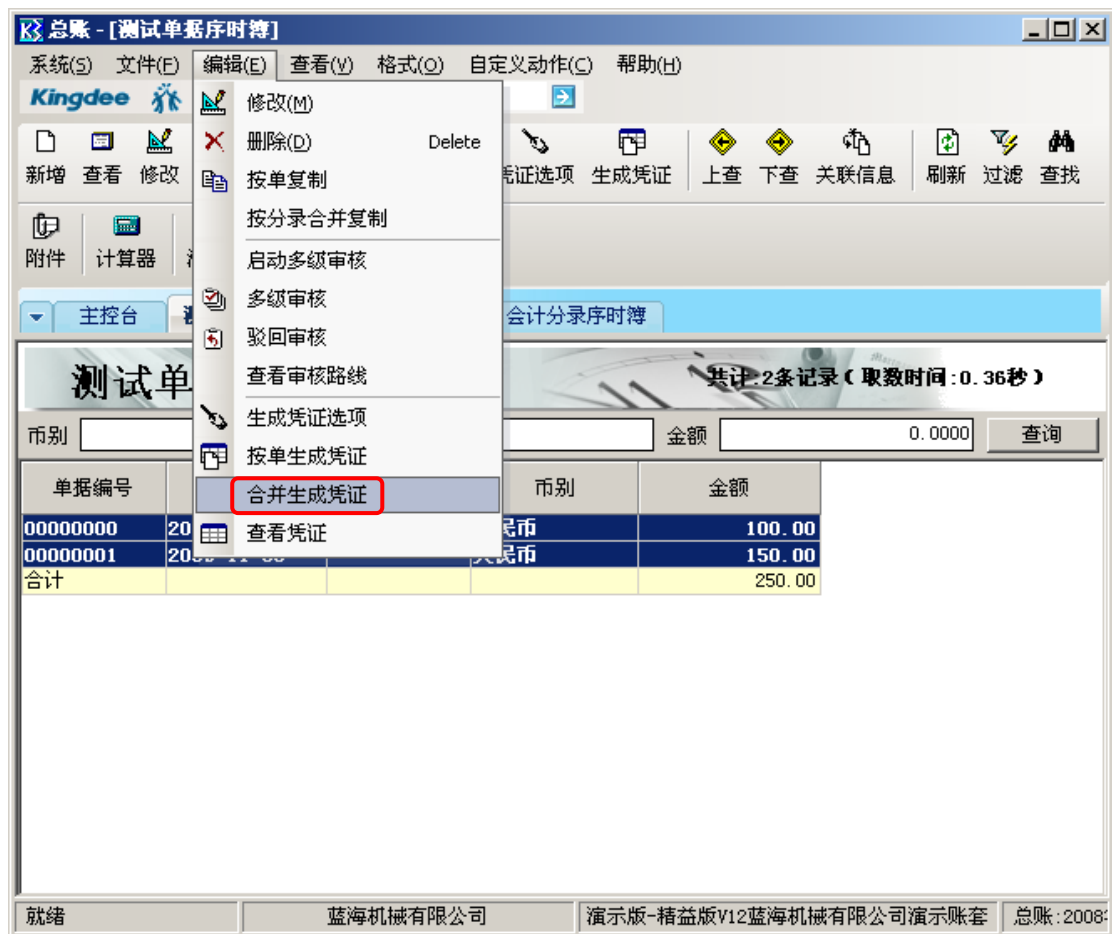


图-34 凭证汇总生成

通过本文档的学习，相信对您会有所帮助。